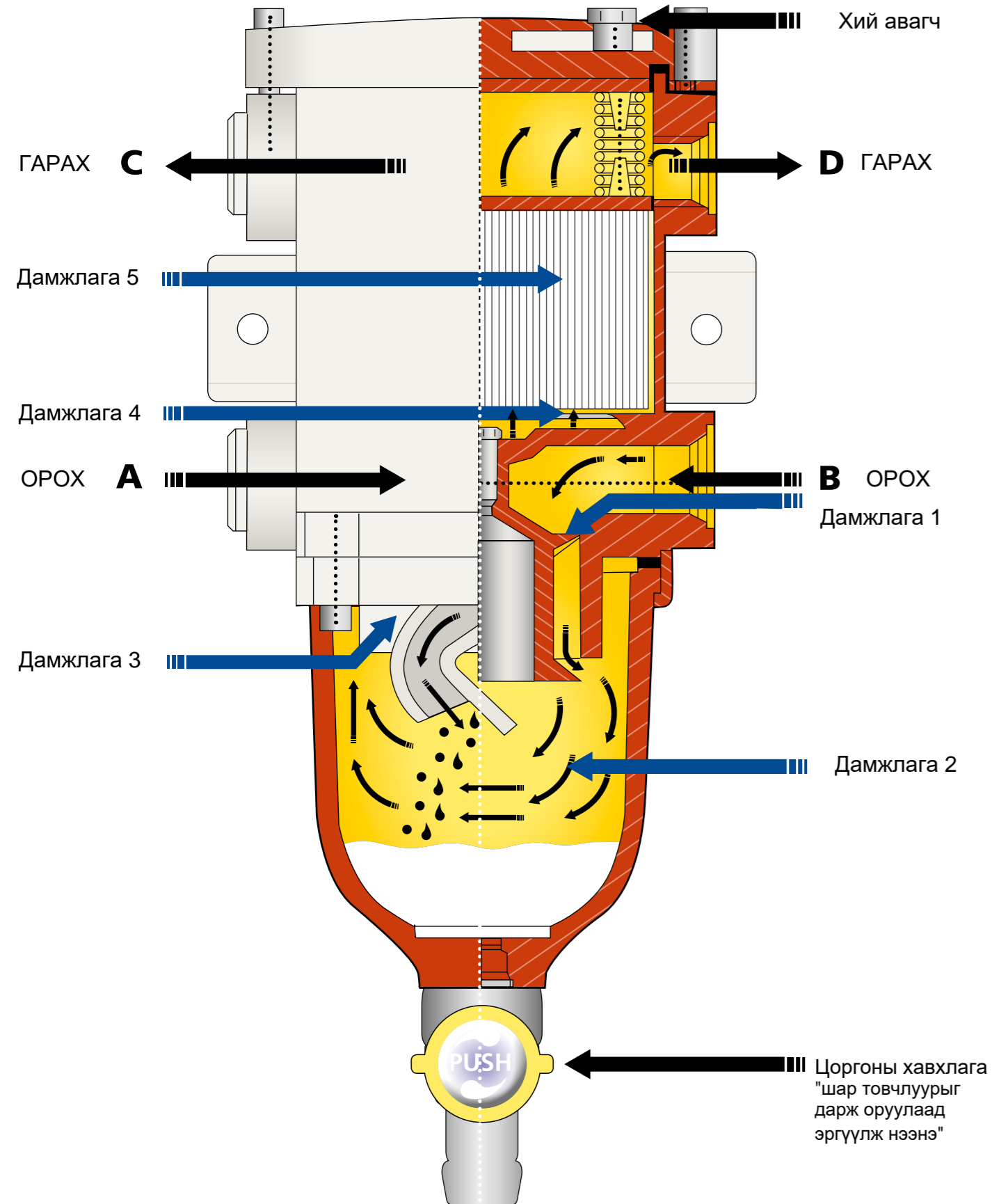


SWK 2000 Ажиллах зарчим

Made in Germany

SEPAR
FILTER



SWK 2000 Онцгой шинж чанар

- Урсцад нөлөөлөлгүй 1-ээс 260 л/мин хүртэлх хүчин чадалтай бөгөөд 5-10000 Кв хөдөлгүүрийг тоноглох боломжтой
- Овор багатай, Холболтын олон төрлийн боломжтой, Суурилуулахад хялбар
- Түлшинд агуулагдах усыг тунгааж ялгах үр дүн өндөртэй / RWTÜV байгууллагын шалгалтаар ус илрээгүй болно /
- Элементээ цэвэршүүлэх үйлдэлтэй учраас шүүлтүүрийн элементийн насжилтын хугацаа урт.
- Түлшний систем аппаратур болон форсункийг гэмтлээс бүрэн хамгаална.
- СЕПАР шүүлтүүр ээлжийн урсгал засвар үйлчилгээ багатай.

ШҮҮЛТҮҮРИЙГ ХААНА ЮУНД ХЭРЭГЛЭХ ВЭ?

- Уул уурхай, барилга, хөдөө аж ахуйн дизель хөдөлгүүртэй бүх төрлийн техникүүд
- Суурин хөдөлгүүрүүд - Генератор, гагнуурын болон насосын агрегатууд
- Дизель хөдөлгүүртэй ачааны болон суудлын тээврийн хэрэгслүүд.
- Түлш түгээгүүр, Түлш хадгалах сав, Түгээгүүрийн станц гм

ЦАГ УУРЫН ЭРС ТЭС НӨХЦӨЛД

- Өвлийн хүнд нөхцөлд зориулсан халаагчаар тоноглогдсон
- Хөдөлгүүрийн түрэн дээр суурилуулах нэмэлт халаагуур 12 вольт

ШАЛГАЛТ ЗӨВШӨӨРӨЛ

- Rheinisch-Westfälischer TÜV
- Kraftfahrt-Bundesamt Flensburg
- German Technical Department for Army Ship and Marine Weapons
- Germanischer Lloyd Type Approval Certificate
- Lloyd Type Approval Certificate
- RINA
- ABS



ЧПМ ХХК
Эрчим хүчний гудамж 9-1
16103 Улаанбаатар

Утас: 70104883
и-мэйл: info@bagaj.mn
Фэйсбүүк: bagaj.mn

Made in Germany

SEPAR
FILTER

SEPAR 2000

Made in Germany

- ОВОР БАГАТАЙ
- БҮТЭЭМЖ ӨНДӨР
- УРСЦАД НӨЛӨӨЛӨЛ-БАГАТАЙ
- АШИГЛАХАД ХЯЛБАР
- ЭЛЕМЕНТИЙН НАСЖИЛТ-УРТ
- СУУРИЛУУЛАХАД ХЯЛБАР



дизель түлшний сеператор шүүлтүүр





SEPAP 2000 – Сепаратор шүүлтүүр

Willibrord Lösing Filtrertechnik компанийн зохион бүтээсэн SEPAP 2000 загварын сепаратор шүүлтүүрийн систем нь дизель түлшнээс ус болон механик хольцыг найдвартай ялган шүүнэ. Энэхүү өндөр бүтээмжтэй шүүлтүүр нь түлшний системд ус, бохирдлоос үүдэлтэй элэгдэл, гэмтлээс бүрэн хамгаалж, техникийн найдвартай ажиллагааг дээшлүүлэн, бүтээмжийг нэмэгдүүлж, эдийн засгийн хэмнэлт гаргах давуу талтай.

SEPAP 2000 – Ажиллах зарчим

SEPAP 2000 сепаратор шүүлтүүрийн тунгаан шүүх болон цэвэрлэх процесс нь патентлагдсан системийн дагуу явагддаг. Энэхүү системийг шүүлтүүрийн бүх төрлүүдэд ашигласан бөгөөд оновчтой бүтэцтэй, авсаархан загвар нь бага зай эзэлж, түлшний урсгалын хамгийн үр дүнтэй хэмжээг хангадаг онцлогтой.

SEPAP 2000-ийг түлшний системийн вакуумтай хэсэгт, өөрөөр хэлбэл түлшний банк болон шахах насосын хооронд байрлуулан суурилуулдаг.

Ажиллах үе шат

1-р дамжлага:

Түлш нь А-ОРОХ эсвэл В-ОРОХ гэсэн сувгаар сорогдон, шүүлтүүрт ордог. Энэ үед түлш тараагч систем рүү орохдоо эрчимтэй хуйлрал үүсгэж, хүнд хэсгүүдийг ялгах эхний шатны процесс явагдана.

2-р дамжлага:

Хуйлрал үүссэн түлш нь тунгаах хэсэгт орж, төвөөс зугтах хүчний зарчмаар усны дусал болон механик хольцууд тунгаагуурын хананд наалдан, ялгарч эхэлнэ. Улмаар бохирдол, ус нь тунгаагуурын ёроол руу урсан хуримтлагдана.



3-р дамжлага:

Тунгаагдсан түлш нь дээд хэсэгт байрлах систем рүү дамжина. Энэ явцад түлш шулуун бус сувгуудаар дамжин урсах бөгөөд тахир хэсгүүд дээр дахин ялгах процесс явагдана. Үүний үр дүнд жижиг хольцууд бөөгнөрч, тунгаагуурын ёроол руу унадаг.

4-р дамжлага

Түлшний урсгал элемент шүүлтүүрийн доод хэсэгт хүрэх үед урсгалын хөндлөн огтлол томорч, хөдөлгөөн нь тогтворжино. Ингэснээр усны хамгийн жижиг дуслууд болон бичил хольцуудыг ялгах боломж дахин бүрдэнэ.

Эдгээр дөрвөн үе шаттай шүүлтийн процессын үр дүнд ус болон бохирдлын ихэнх хэсэг туван ялгардаг тул шүүлтүүрийн элементийн ашиглалтын хугацаа уртасч, тогтвортой ажиллагаа хангагддаг.

5-р дамжлага:

Түлшинд агуулагдах ус болон бохирдлын үлдэгдэл хэсгийг тунгаан цэвэрлэх сүүлийн шатны шүүлт нь тусгай материалаар хийгдсэн шүүх элементээр дамжин явагдана. Энэхүү элемент нь шаардлагатай үед солих боломжтой бөгөөд хэрэглээний онцлогоос хамааран янз бүрийн нарийвчлалтай (μ – микрометр) захиалах боломжтой. Стандарт шүүлтүүрийн нарийвчлал нь 30μ микрометр бөгөөд цэвэршсэн түлш С-ГАРАХ эсвэл D-ГАРАХ сувгаар гадагшилна.

⚠ Анхаарах зүйл:

Ашиглагдаагүй ГАРАХ болон ОРОХ сувгуудыг төхөөрөмжийн хамт нийлүүлсэн бөглөөгөөр заавал таглах шаардлагатай.

SEPAP 2000 СУУРИЛУУЛАЛТ

Байршил сонголт: Сепар 2000-ийг түлшний саваас гарах хоолойд, үндсэн фильтрийн урд буюу эхний шатны шүүлтүүр болгон байрлуулна. Шүүлтүүрийн түлшний оролтыг түлшний савны дээд ирмэгтэй нэг түвшинд байрлуулах нь хамгийн тохиромжтой. Түлшний савны түвшнээс дээр болон доор байрлуулж болно.

Холболт хийх: Оролт, гаралтыг зөв холбохыг анхаарах хэрэгтэй. Бохирдлыг гадагшлуулах хавхлагыг нээж, хаахад хялбар байхаар суурилуулах шаардлагатай.

Үл буцах хаалт хэрэглэх: Хэрэв шүүлтүүрийг түлшний савнаас дээр эсвэл доор байрлуулсан бол оролтын хоолойд үл буцах хаалт суурилуулахыг зөвлөдөг. Энэ нь хий авагчийг нээх үед түлш буцаж урсахаас сэргийлэх үүрэгтэй.

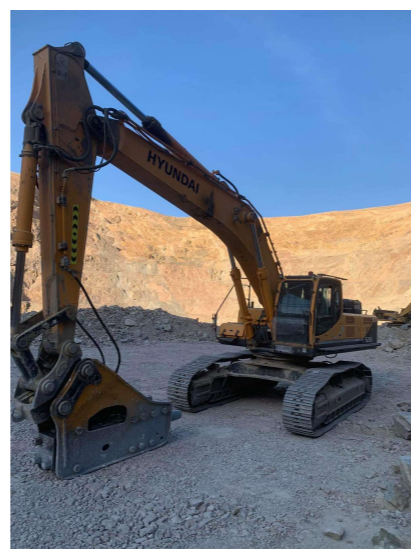
Холболтын хэлбэр: Аль болох 90° нугалаатай холбох хэрэгсэл хэрэглэхээс зайлсхийх хэрэгтэй. Зайлшгүй шаардлагатай тохиолдолд дугуй радиустай 90° холболт ашиглахыг зөвлөнө.

ЭЛЕМЕНТ ЦЭВЭРЛЭХ ПРОЦЕСС

1.Хөдөлгүүрээ унтраасны дараа шүүлтүүрийн таг дээрх хий авах боолтыг суллана

2.Доор байрлах гадагшлуулах цоргоны хавхалгыг нээж тунадас болон бохирдлыг гадагшлуулна

3.Шүүлтүүрийн дээд хэсэгт байгаа цэвэр түлш нь элементийг цэвэрлэж доош нэвтрэх бөгөөд энэ үед аль болох их хэмжээний түлшийг гадагшлуулах хэрэгтэй.



Шүүлтүүрт холбох штүцэрт зориулалтын О-рингтэй штүцэр ашиглахыг зөвлөнө. Зэсэн шайв битүүмж алдах эрсдэлтэй тул хэрэглэхээс зайлсхийх хэрэгтэй. Хоолойн диаметрийг нарийсгаж болохгүй.

Суурилуулалтын гол анхаарах зүйл:

Сепар шүүлтүүрийг апартурийн сорох шугам дээр суурилуулах шаардлагатай. Түлшний савандаа насос суурилуулсан тээврийн хэрэгсэлд Сепар 2000 загвар тохирохгүй.

Засвар үйлчилгээний зөвлөмж:

Шүүлтүүрийн элемент солихын тулд дээд тагийг авна. Үүний тулд хамгийн багадаа 60мм зай шаардлагатай. Шилэн бортогыг цэвэрлэхдээ зөвхөн дизель түлш ашиглах.

Бусад химийн бодис нь материалд сөргөөр нөлөөлж болзошгүйг анхаарна уу

Энэ үйлдэл нь элемент болон тунгаагуурыг зайлж бохирдлыг цэвэрлэнэ. Дараа нь асгах цоргоо хаагаад хий авагч боолтоо эргүүлэн чангална.

Түлшний системийн хийг гаргана. Үүний дараа хөдөлгүүр асаахад бэлэн болно. Хэрэв хөдөлгүүр хүчин чадлын алдаа зааж байгаа бол, дээрх үйлдлүүдээ давтан хийх эсвэл. Шүүлтүүрийн элементийг сольж тавих шаардлагатай.

SEPAP 2000 ШҮҮЛТҮҮР СОНГОЛТ

ЗАГВАР СОНГОЛТ

ЗАГВАР/КОД	ХУНДАГА	УРСАЦ	ХОЛБОЛТ	ҮНЭ
		/хүчин чадал/		
SWK-2000/5/50	шилэн	5л/мин 300л/ц	M 16 x 1,5	990.000₮
062776	сольдог элемент			88.000₮
SWK-2000/10	шилэн	10л/мин 600л/ц	M 22 x 1,5	1.254.000₮
062760	сольдог элемент			99.000₮
SWK-2000/18	шилэн	18л/мин 1080л/ц	M 26 x 1,5	2.981.000₮
062638	сольдог элемент			143.000₮
SWK-2000/40/M	металл	40л/мин 2400л/ц	M 33 x 2,0	
SWK-2000/40/2/M	металл	80л/мин 4800л/ц	42мм хоолой Ø	
SWK-2000/130/M/W01	металл	130л/мин 7800л/ц	2" хоолой Ø	
SWK-2000/130/2/MW01	металл	260л/мин 15600л/ц	3"мм хоолой Ø	

SEPAP 2000 ШҮҮЛТҮҮР СОНГОЛТ

Шүүлтүүрийн урсцын л/мин нь тухайн хөдөлгүүрийн хамгийн дээд л/мин хэрэглээнээс заавал их байх шаардлагатай.

Жишээлбэл, тухайн хөдөлгүүрийн хамгийн их түлшний хэрэглээ 8 л/мин байвал SWK 2000/10 загварыг сонгох ёстой.

Шүүлтүүрүүдийн сольдог элемент нь үйлдвэрээс стандарт 30μ микрометр элементээр тоноглогдсон байна.

